



INFRA-TELINFO 4 voies RS-232

Notice d'utilisation



		Date
Vérifié par :	A. CHASSET	09/11/2010
Approuvé par :	S. CHARRIER G. COURPRON	10/11/2010



Sommaire

1	Présentation	4
2	Description	4
3	Branchements	5
3.1	Alimentations.....	5
3.2	Port Série RS-232 (côté Automate ou PC)	6
3.3	Entrée TéléInfo.....	6
3.4	Mise en route	6
	a) Alimentation par la liaison RS-232.....	6
	b) Alimentation externe	6
4	Caractéristiques.....	9
4.1	Caractéristiques Générales.....	9
4.2	Caractéristiques techniques.....	9
4.3	Compatibilité avec les compteurs électroniques.....	9
4.4	Conformités.....	9



1 Présentation



L'**INFRA-TELINFO 4 voies** est un système qui permet de lire son compteur électrique. C'est un démodulateur qui permet de traiter jusqu'à 4 voies d'entrées TéléInformation Client (TIC), en sortie des compteurs électroniques ERDF, y compris les compteurs PME-PMI. Une fois démodulées, les trames peuvent être lues sur un port série RS-232 d'un ordinateur ou d'un automate. Avec l'**INFRA-TELINFO 4 voies**, l'utilisateur n'a plus qu'à :

- vérifier l'intégrité des données.
- repérer les champs à traiter.
- exploiter les données extraites.

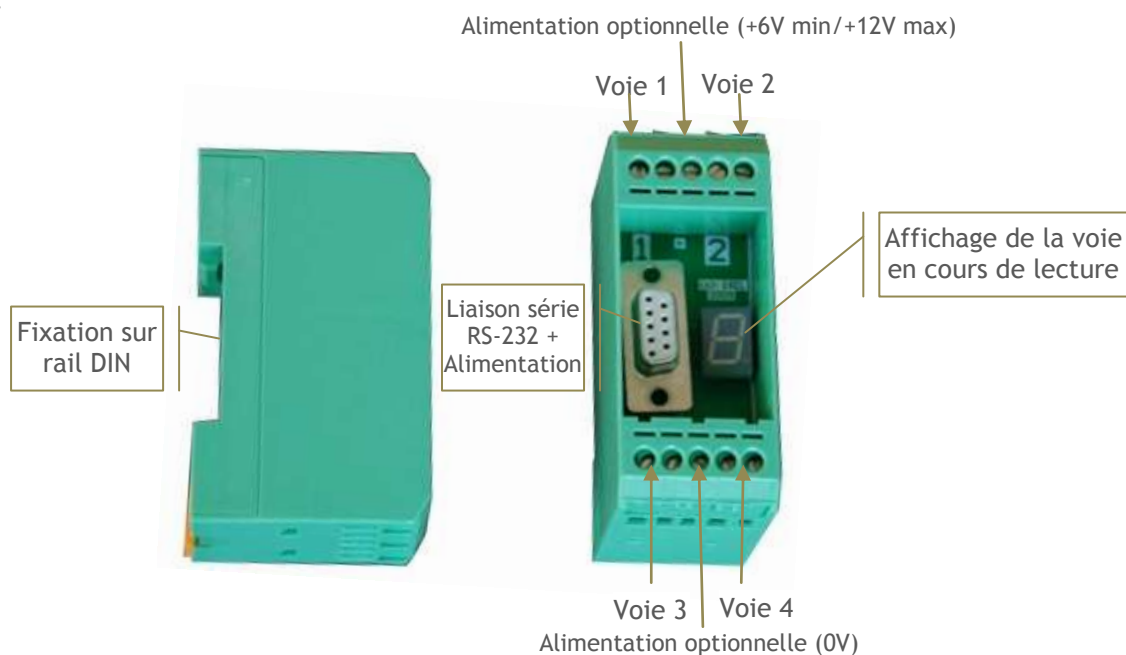
L'**INFRA-TELINFO 4 voies** est compatible avec tous les types de compteurs électroniques, y compris les compteurs PME-PMI et Linky.

2 Description

Le boîtier de l'**INFRA-TELINFO 4 voies** se compose de :

- deux borniers à vis 5 points
- un connecteur Sub-D 9 points femelle
- un afficheur 7 segments

Les entrées des voies téléInfo se situent aux extrémités des connecteurs. Les deux connexions restantes permettent d'alimenter le boîtier si cela n'est pas possible via le connecteur Sub-D 9 points.



Sur le compteur, la téléinformation est disponible sur le bornier client, habituellement repérée par les bornes :

- S1/S2 sur les compteurs Jaunes ou Verts électroniques.
- I1/I2 sur les compteurs Bleus.
- TIC ou Téléinfo (RJ45) sur les compteurs PME-PMI.

Une fois démodulée, les trames peuvent être lues sur un port série RS-232.

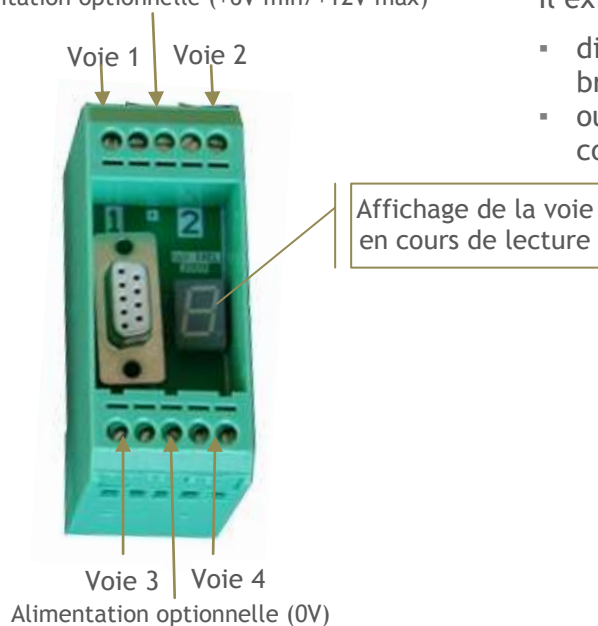
3 Branchements



*Ne pas mettre sous tension l'**INFRA-TELINFO** avant d'avoir raccordé correctement la téléinformation entre le(s) compteur(s) et le démodulateur.*

3.1 Alimentations

Alimentation optionnelle (+6V min / +12V max)



Il existe 2 manières d'alimenter l'**INFRA-TELINFO**:

- directement via un port série RS-232 avec des broches 4, 7 et 9 raccordées au +V.
- ou via un adaptateur secteur 6V DC ou 12V DC, à connecter sur les borniers 5 points.

Le branchement du connecteur Sub-D 9 points est détaillé ci-dessous.

Broche	Nom usuel	Signal
2	Rx	TéléInfo
4	DTR	Alimentation (+6V min / +14V max)
5	GND	Alimentation (0V)
7	RTS	Alimentation (+6V min / +14V max)
9	RI	Alimentation (+6V min / +14V max)

L'alimentation du produit est donc possible en utilisant une ou plusieurs broches du connecteur Sub-D 9 points et/ou en utilisant les connexions des borniers à vis.

	Min	Typ	Max
Tension d'alimentation	6		24V
Consommation		20	30mA

3.2 Port Série RS-232 (côté Automate ou PC)

Le port série doit être configuré :

- Bits par seconde : 1 200
- Bits de données : 7
- Parité : PAIRE
- Bits d'arrêt : 1
- Contrôle de flux : AUCUN

Exemple d'une configuration sur HyperTerminal =>



3.3 Entrée TéléInfo

Il faut connecter un cordon de liaison 2 fils entre le bornier de l'**INFRA-TELINFO** et la sortie TéléInformation Client du compteur.

Une distance maximum de quelques dizaines de mètres avec une paire de fils d'impédance de 100Ω suffit.

3.4 Mise en route

La procédure de mise en route doit impérativement être respectée.

a) Alimentation par la liaison RS-232

- En premier, connecter le câble RS-232 à l'automate ou le PC.
- Si vous utilisez une interface USB/RS-232 : attendre 10 secondes pour que Windows interprète correctement cette liaison sur son port USB.
- Terminer par la connexion du bornier de l'**INFRA-TELINFO** à la sortie TIC du compteur.

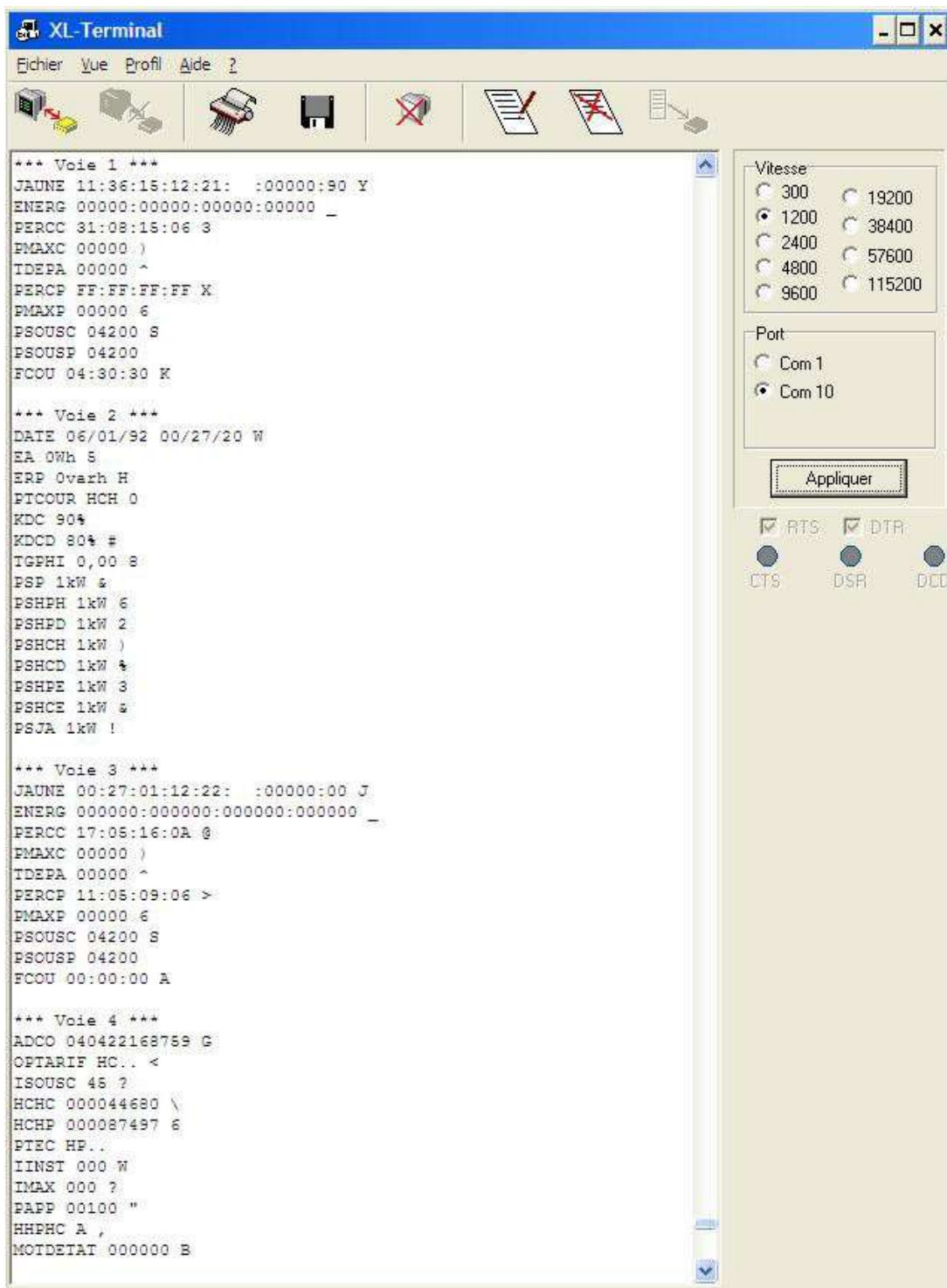
b) Alimentation externe

- En premier, connecter l'alimentation externe.
- Ensuite, connecter le câble RS-232 à l'automate ou le PC.

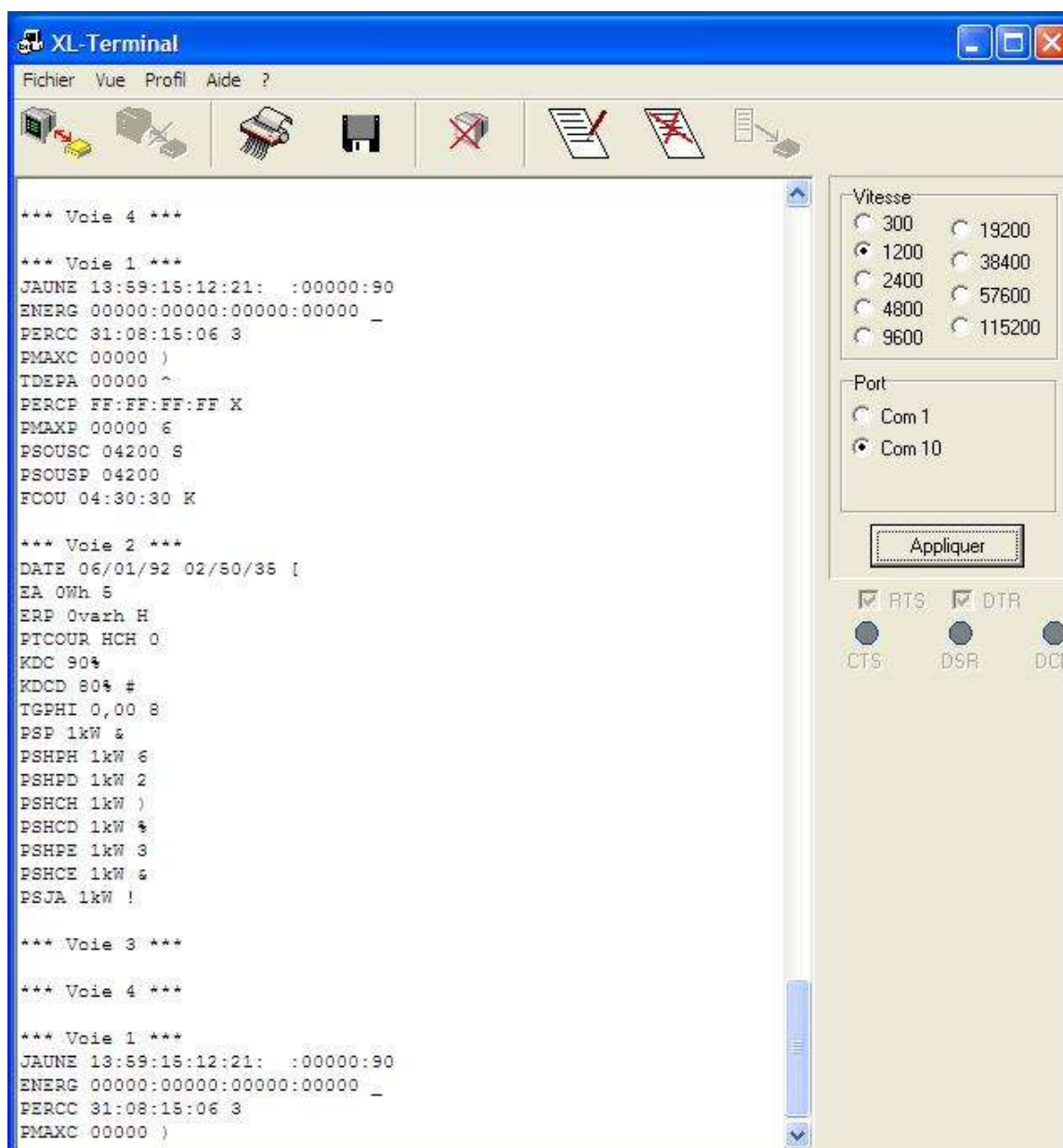
- Si vous utilisez une interface USB/RS-232 : attendre 10 secondes pour que Windows interprète correctement cette liaison sur son port USB.
- Et en dernier lieu, connecter le bornier de l'**INFRA-TELINFO** à la sortie TIC du compteur.

Une fois démodulées, un programme tel que XL-Terminal, HyperTerminal ou TeraTerm permet de visualiser les trames de téléinformation.

Exemple 1 : données de la TIC de 4 compteurs connectés sur un **INFRA-TELINFO**



Exemple 2 : données de la TIC de 2 compteurs connectés sur la voie 1 et sur la voie 2. Les voies 3 et 4 non connectées, basculent au bout de 2 secondes.



NB: Pour la signification des données de la téléinformation, veuillez consulter le document intitulé « Sorties de téléinformation client des appareils de comptage électronique », publié dans la documentation technique de référence consultable sur www.erdfdistribution.fr.



4 Caractéristiques

4.1 Caractéristiques Générales

- Dimension hors tout : H 75 * l 30 * P 45 mm
- Poids : 80 g
- Gamme de température : -10°C / +55°C
- Fixation sur un rail DIN de 350 mm

4.2 Caractéristiques techniques

- Alimentation par un port série RS232 ou par un adaptateur secteur 6 VDC ou 12 VDC à connecter sur les borniers 5 points
- Courant consommé : Typ. 20 mA
- Max 30 mA
- Visualisation par 1 Afficheur
- Raccordement par 2 connecteurs 5 points

4.3 Compatibilité avec les compteurs électroniques

- Compteurs Verts Electroniques(ICE)
- Compteurs Jaunes Electroniques (CJE)
- Compteur Linky
- Compteur PME-PMI : Landis L19C1, Itron ACE6000, Sagem C3500

4.4 Conformités

- Exigences de la directive 89/336/CEE - « Compatibilité électromagnétique »
- Exigences aux normes génériques ou spécifiques harmonisées R&TTE 1999/5/CE - ETS 300-200
 - Emissions rayonnées selon **EN 55022**
 - Emissions conduites selon **EN 55022**
 - Immunité enveloppe selon **EN 61000-4-2, EN 61000-4-3**
 - Immunité accès selon **EN 61000-4-5, EN 61000-4-6**
EN 61000-4-11

Réf.	Description
INFRA-TELINFO 4 VOIES RS-232	Démodulateur 4 voies d'entrée TIC adressable par liaison RS-232



Branchez, c'est **connecté!**

Pour tout renseignement complémentaire,
l'équipe IXEL se tient à votre disposition

9, rue Saint Vincent - 78100 Saint Germain en Laye

Service Commercial :	01.39.04.68.50	bruno.fernandez@ixel.fr sebastien.charrier@ixel.fr
Service Après-Vente :	01.39.04.68.54	p-m.surpin@ixel.fr
Service Administratif :	01.39.04.06.40	deshayes@ixel.fr
Fax :	01.39.73.34.10	ixel@ixel.fr